

C-2 木いホルダーづくり

概要	木の丸太を切り、断面に絵などを描いてキーホルダーを作ります。			
ねらい	自然に親しむ	仲間づくり・協調性	課題克服・達成感	
	○	○	○	
	歴史文化に親しむ	知識	創意・工夫	
			○	
条件	場所	あじさい広場、たけのこ広場 他 ※粉がでるので野外推奨	対象	小学生以上
	時間	およそ1～2時間程度	人数	300名程度
	時期	通年	天候	全天候実施可能
	料金	木いホルダーセット(丸太、紙やすり、ひも) 150円/1人分 ※ごみ袋のない団体は、ご購入ください。小100円・大150円		
準備物	センターが貸し出しできるもの		団体が準備するもの(共通)	
	□のこぎり □きり □掃除道具		□色鉛筆かペン(水性不可) □軍手 □雑巾 □汚れてもよい服装 □ごみ袋 □木工用ボンド(10人に1本程度) □新聞紙(1人1枚程度) (※雨天時 □ブルーシート)	
展開	<p>1 事前(当日までの準備)</p> <p>(1) 作り方、活動の流れを確認する。 (職員との打合せ、相談、随時受付あり)</p> <p>(2) 材料、道具等の準備をする。(要事前注文)</p> <p>2 活動(当日の流れ)</p> <p>(1) 用具の確認、作り方の手順について、諸注意(安全面)の説明 → センター職員が行うことができます。</p> <p>(2) 「木いホルダーづくり」の実施(基本的な流れ)</p> <p>①材料、道具を配付する。※木いホルダーセット(丸太、紙やすり、ひも)</p> <p>②丸太をグループごとに切り分け、各自1cm幅に切る。(室内実施時シート使用)</p> <p>③木材の断面が滑らかになったら、ひもを通す穴をきりであける。 ※カスがでるので、新聞紙を1人又は数名に一枚程度渡す。</p> <p>④紙やすりを使い、木材の断面を研磨する。</p> <p>⑤断面に好みの絵や、文字などを描く。</p> <p>⑥木材の断面に木工用ボンドを塗り、コーティングする。</p> <p>⑦木材にひもを通して完成。</p> <p>3 事後(片付け)</p> <p>(1) 不要なものや用具を片付け、活動場所を清掃する。</p> <p>(2) 用具の返却、終了の報告</p>			
実施の留意点	<p>○ 材料や用具等は、基本的に実施団体でご準備ください。上記、貸出物品については数に限りがありますので、ご相談ください。</p> <p>○ 丸太を切ったり、木材を研磨したりする際に木くずが出ます。汚れてもよい服装で活動してください。また、必要に応じて、マスクを着用してください。</p> <p>○ ボンドを素手で塗るのに抵抗がある場合は、ビニール手袋を各自ご準備ください。</p>			



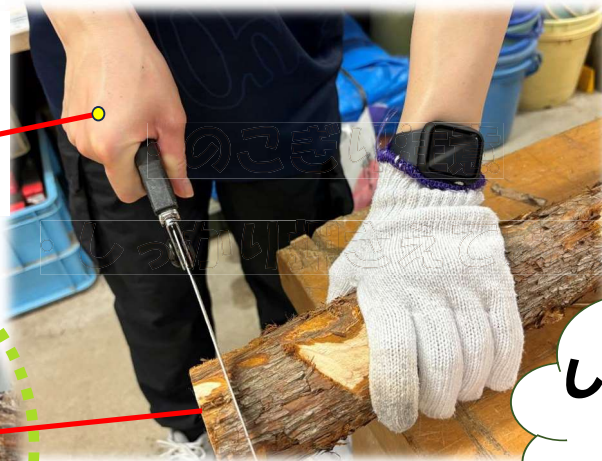
の

つく かた
作り方



① のこぎりで木を切ろう！

のこぎりを持つ手は
ぐんて はず
軍手を外しましょう！



たいじゅう の
しっかり体重を乗せて
お
押さえよう！



POINT!

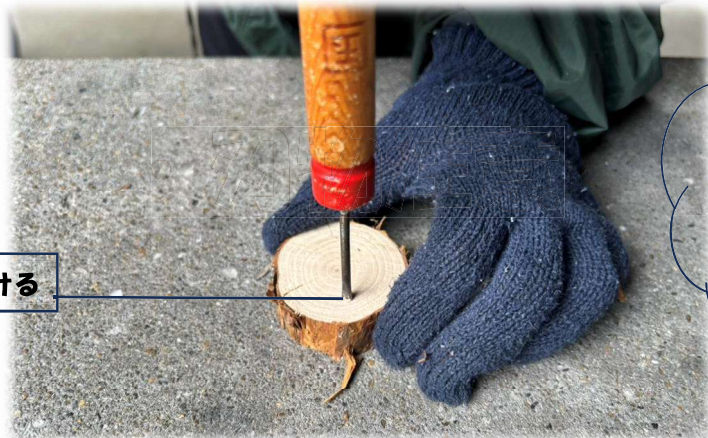
※1~2 cm の太さで切る



あな あ ②キリで穴を開けよう!

POINT!

はし 端から1センチ下くらいにあ



ひび割れているところに

あな あ 穴を開けちゃうと

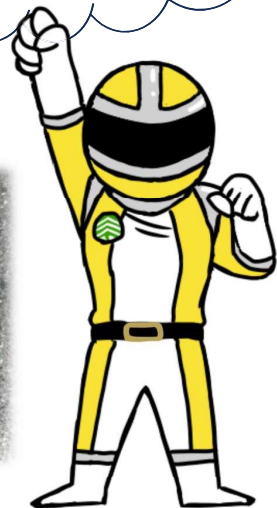
ぜんぶ 全部割れてしまうから

きをつけて!

せいこうれい
成功例

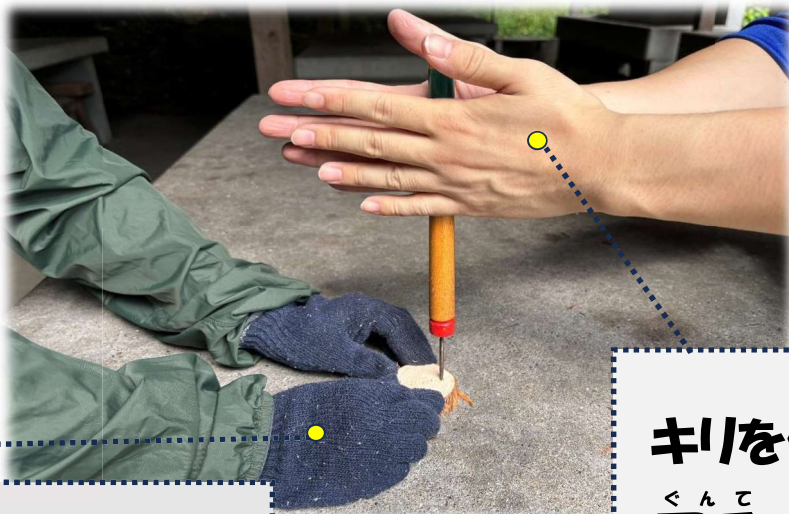


しっぱいれい
失敗例



ちゅういてん ! 注意点 !

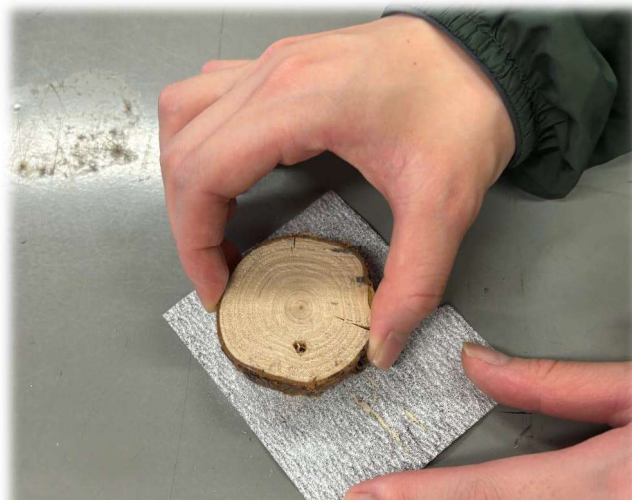
あな あ さぎょう ふたり きょうりょく
穴を開ける作業は二人で協力しよう!



き も
木を持つときは、
くんて 着けてね!

つか
キリを使うときは、
くんて はずしてね!

かみ ひょうめん みが ③ 紙やすりで表面を磨こう!

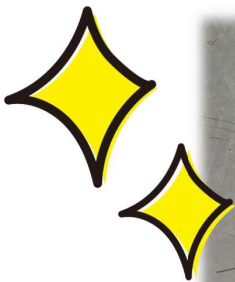


かみ した お き ほう うご
紙やすりを下に置いて木の方を動かすと、

ぜんたい けず
全体がきれいに削れるよ!

つるつるになるまで磨くと、絵が描きやすい!

④ 好きな絵や文字を描こう！



うらめん か
裏面にも描いてOK!

⑤ 表面に木工用ボンドを塗ろう！



POINT!

①量は少なめ！うすーく塗る！多いと乾きにくくなるよ。

②裏に絵を描いた人は、表が乾くまで待つ！

塗った直後は真っ白になるけど、乾いたらピカピカになるよ！

とお **⑥ひもを通して、** かんせい **完成!**

